

JOTTA METSÄLLÄ OLISI TULEVAISUUS

Nykyihmisen liikkuvuus ja kiireellisyys omakoh-
taisena kokemuksena havainnollistui tammi-
kuun viimeisenä viikonloppuna matkalla
Metsä-Lapin koillisesta kolkasta kohti eteläistä
Pohjanmaata: takana puuduttavia ajokilometrejä
ja -tunteja, repussa kameran täydeltä kuvallista
kauhutarinaa Lapin metsäerämaiden hävityk-
sestä, edessä Ikimetsän ystävien vuosikokous.
Vaikka Lapin ja Etelä-Suomen metsien suoje-
lunivoutuvatkin toisiinsa elämän moninaisuuden
ahdingon ja puolustamisen kautta, eroavat ne
toisistaan muutenkin kuin maantieteellisesti.

Siinä missä pohjoisen – pääosin Suomen valtion
hallinnoimista – metsistä yritetään pelastaa
viimeisiä laajoja erämaa-alueita, on omistus-
suhteiltaan ja luonnonarvoiltaan sirpaloituneiden
eteläisten metsien hätä jo vakavuudessaan
toisella asteella. Etelä-Suomessa alkuperäisen
ja elinvoimaisen luonnon säilyttämisestä ei ole
enää kyse kuin verrattain pienillä yhtenäisillä
alueilla – laajemmin on jo keskityttävä metsien
ennallistamiseen. Saadakseen uuden mahdolli-
suuden köyhtynyt metsäluonto tarvitsee paitsi

aikaa kehittyä omaan tahtiinsa, myös turvapaik-
koja, edes sirpaleita mahdollisimman alkupe-
räisestä luonnosta: keskittymiä, joissa uhattu
lajisto voisi säilyä pahimpien aikojen yli ja joista
sitten edelleen palata suotuistuneille alueille.
Tällaisia keskittymiä, ytimiä, on vielä jäljellä ja
monet niistä ovat yksityisessä omistuksessa.
Luonnonperintösäätiö tarjoaa yksityisille ihmisi-
lle ja yhteisöille taloudellisesti varteenotet-
tavan vaihtoehdon saattaa näitä metsiemme
jalokiviä suojelemaan.

Ikimetsän ystävien joukko kasvaa jatkuvasti –
meitä on jo yli 800 – ja samalla nuoren järjes-
tön toiminta laajenee ja monipuolistuu. Mutta vaikka
yhdistys toimiikin entistä moninaisemmilla
tavoilla, sen rooli nimenomaan Luonnonperin-
tösäätiön tukijana on olennainen: onhan säätiö
ainoa laatuaan yksityisten metsien suoje-
lussa, jokaisen kansalaisen osallistumismahdolli-
suuksien tarjoajana. Vuosi 2009 on Ikimetsän
ystävät ry:lle vasta viides, mutta yhä laajeneva
tukijoukko ja konkreettinen tulos – Luonnonpe-
rintösäätiön jo suojelema 16 metsää – antavat



luvan uskoa, että tällaisella metsien suojelulla
on tulevaisuutta, kannustavat jaksamaan ja
jatkamaan.

Rakkautesta elämään ja toivosta, jota te
Ikimetsän ystävät olemassaolollanne pidätte
yllä, kiittäen.

HARRI KUOKKANEN, PUHEENJOHTAJA



IKIMETSÄN YSTÄVÄT RY JÄSENTIEDOTE 1/2009

Taidemaalari ja -graafikko Inari Krohn, käsittelet teoksissasi paljon luontoa, kuinka tärkeä inspiraation lähde kotimaiset metsät ovat?

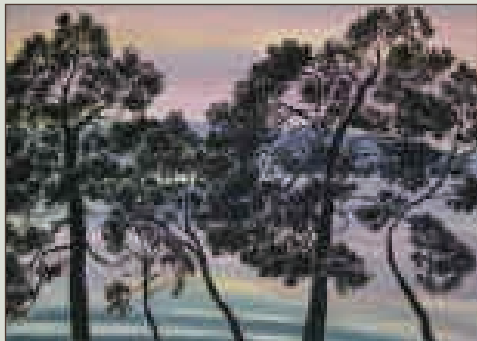
Suomalainen metsä on ehkä tärkein aihepiiriini. Tämä juontaa varmasti syvälle lapsuuteeni, jossa karjalainen mummoni opetti minut rakastamaan ja arvostamaan metsää. Kun kuljen koskemattomassa metsässä, nautin sen kauneudesta ja monimuotoisuudesta. Yritän siirtää sen antamaa rauhan tunnetta maalauksiini ja grafiikkaani.

Mikä on vahvin tunne mitä metsä voi antaa taiteilijalle?

Taiteilijalle metsä on varmasti samalla tavalla tärkeä kuin useimmille suomalaisille. Metsässä liikkuminen rauhoittaa ja luonnon tarkkailu siirtää ajatukset pois kaikesta häiritsevästä. Kulkija keskittyy katselemaan ja kuuntelemaan asioita ympärillään, kasveja, lintuja, kokemaan metsän hiljaisuuden ja luonnon äänet. Minulle metsä tarjoaa myös esteettisiä elämyksiä, valoja ja varjoja, puiden runkojen ja oksien rikasta kudelman, lehvistön vihreän sävyjä, männynokkien monimutkaisia muotoja. Metsässä kulkeminen on monitasoinen tapahtuma, jossa koen olevani sekä tarkkailija että osa luontoa.

Mikä on kiehtovin värimaailma mitä metsä tarjoaa?

Vihreä on ilman muuta se väri, joka ensimmäisenä tulee mieleen metsästä. Mutta se ei suin-



Inari Krohn, "Iltarusko", 2007.

kaan ole ainoa. Ruskean eri sävyt metsämaastossa ovat myös valtavan rikkaat ja mehevät. Vihreä on merkillinen väri. Keskikesällä se tuntuu valtaavan kaiken ja näyttää jotenkin tasapaksulta ja mielenkiinnottomalta. Todellisuudessa siinä on valtavasti sävyjä riippuen vuorokaudenajasta ja valosta. Lehvistöt ovat täynnä sävyjä, kullasta ja keltaisesta syvään sinivihreään.

Mäntyjen latvukset saattavat olla melkein mustanvihreitä. Kuusikon tummanvihreät vaihtelevat ja häviävät varjoihin ja luovat salaperäisiä syvyyksiä. Vihreän värin käyttö on maalauksessa todella haasteellista, ettei se vain painu tasapaksuksi puuroksi. Luulen, että se on väreistä vaikein, mutta samalla kiehtovin. Minulle se tarjoaa aina uutta oppimista - miten saan jonkun lehvästön elämään, miten saan siihen valon tunnun. Eri vuodenaikojen värit metsässä ovat myös upeita, syksyn keltaiset ja ruskeat, talven

valkoiset ja siniset ja harmaat sävyt. Piirrän ja maalaan paljon myös lehdettämiä puita, jolloin oksien graafisuus tulee näkyviin.

Jos saisit mahdollisuuden muuttaa siveltimelläsi suomalaista metsämaisemaa, niin mitä muuttaisit?

Yhä enemmän Suomessa hakataan metsiä ja yhä useammin näkee rumasti raiskattua avohakkuuta. Ihmettelen, miten vähän vieläkin tehdään hakkuita säästäen. Puuta voisi korjata pehmeämmin menetelmin. Näen metsän suurena ekologisena olentona, jota pitäisi kohdella suurella kunnioituksella.

Itse suhtaudun nöyrästi luontoon. Se on kuvieni peruslähde. Kuvieni metsä on aina tiheä ja monimuotoinen. Siihen ei sovi mitkään hakkuut ja metsänraiskaus. En pystyisi tekemään kuvaa sellaisesta metsästä edes propagandamielessä, ottaakseni kantaa. Kuvieni taustalla on ilman muuta ekologinen kannanotto tai pikemminkin tietoisuus todellisuudesta, mutta aate ei saa näkyä liian selvästi. Katsojalle täytyy antaa tilaa kokea kuva itse, omista lähtökohdista. Tehdessäni kuvaa metsästä, olen jollain tavalla samastunut siihen. Sillä hetkellä keskityn vain tunnelman siirtämiseen paperille tai grafiikan painolaatalle.

Omassa työssäni kulkevat rinnakkain havainto, kokemus ja tieto. Ensimmäinen asia, sysäys kuvaan, on havainto. Muu on taustalla, mutta se kulkee mukana.



Vuosikokous pidettiin Seinäjoella

Ikimetsän ystävien vuosikokous pidettiin Seinäjoen järjestötalolla 25. tammikuuta. Tilaisuuden yhteydessä akatemiatutkija **Otso Ovaskainen** piti alustuksen sukupuuttovelasta, tulevaisuuden ulosotosta, jossa Suomen metsistä katoaa arviolta 1000 lajia. Hän kävi läpi tilanteeseen johtaneita syitä sekä esitteli ekologisia ja matemaattisia todisteita ilmiön olemassaolosta. Samalla pohdittiin suojelun merkitystä tilanteen pelastamiseksi.

Yleisöstäkin irtosi muutamia harkittuja kommentteja ja pohdintoja pohjalaiseen tapaan. Yleisesti päädyttiin johtopäätökseen, että vielä ei ole myöhäistä kääntää kelkkaa suistumasta raiioon - viimeiset luonnontilaiset rippeet pelastamalla ja järkipärisiä ennallistuksia tekemällä voidaan vielä auttaa sukupuuton partaalla kamppailevia

METSÄKUULUMISIA MUUALTA

Kahden valokuvaajan **Matti Snellmanin** ja **Antti Leinosen** Kansallismaisema.fi valokuvanäyttely 17.3.–5.4. Sanomatalon mediatorilla avasi katseita uudesta perspektiivistä Suomalaiseen kansallismaisemaan - kansallisromantiikkaa vai hätähuuto, valokuvaaja Matti Snellman?

Se on mielestäni katsojan päätettävissä. Olen metsissä liikkeessani dokumentoinut näkemääni; sekä koskemattomia luonnontilaisia maisemia että hakkuita. Antti Leinosen upeat, tunteisiin vetoavat eläinkuvat toimivat mielestäni hienosti vastapainona hakkuiden rujoudelle. Minua henkilökohtaisesti on järkyttänyt varsinkin Pohjois-Suomen hitaasti uusiutuvien metsien hakkuiden laajuus ja intensiteetti.

Kävijöiden positiivinen palaute on ollut rohkaisevaa ja Pertti Salolaisen kommentti näyttelystä kulttuuritekona lämmitti mieltä. Parhaan kritiikin sain kuitenkin ystäväni puolivuotiaalta pojalta, joka rupesi nauramaan ääneen katsoessaan kuvaa ikihongasta. Toivottavasti kävijöissä heränneet ajatukset konkretisoituvat avoimeksi keskusteluksi ja päätöksiksi, niin että suomalainen metsäpolitiikka saadaan vastaamaan kansalaisten toiveita.

Toivon myös, että päättäjiltä löytyisi näkemystä ja rohkeutta suojella viimeiset koskemattomat metsät tuleville sukupolville.”

Näyttelyn kuviin voit tutustua edelleen www.kansallismaisema.fi sivuilla.

lajeja. Teidän eli Ikimetsän ystävien panosta tarvitaan siis edelleen vapaaehtoisen metsien suojelun tehostamiseksi.

Yleisötילוisuuden jälkeen järjestettyyn yhdistyksen vuosikokoukseen otti osaa 15 yhdistyksen jäsentä. Nimet hallituksessa eivät juuri muuttuneet, mutta toimenkuva muutoksia koettiin **Sinikka Kuntun** luovuttaessa kuvaannollisen puheenjohtajan nuijan **Harri Kuokkaselle**.

Ikimetsän ystävät ry:n uuteen puheenjohtajaan voit tutustua pääkirjoituksen kautta.

Puheenjohtajavaihdoksen lisäksi helmikuulla pidetyssä vuoden 2009 hallituksen järjestäytymiskokouksessa koettiin muutoksia: IMY:n pitkäaikaisen, tutun ja turvallisen sihteerin **Anni Kytömäen** paikalle valittiin **Mikko Sorjanen** ja varapuheenjohtajan tehtäviin astui **Hanna Savi-saari**.

Millainen on sinun metsäkokemuksesi?

Millainen on ollut se hetki, jolloin sinä olet kokenut metsän vaikuttavimmillaan? Mikä teki juuri tästä kokemuksesta merkittävimmän? Kirjoita oma metsätarinasi.

Teen pro gradu -tutkielmaa suomalaisten metsäkokemuksista Turun yliopiston kulttuurien tutkimuksen laitoksella. Kerään tutkimukseni aineistoksi kirjoituksia metsäkokemuksista. Kirjoituksesi käsitellään luotamuksellisesti eikä tekstistä voi tunnistaa yksittäistä henkilöä. Toivon, että voisit ilmoittaa sukupuolesi, ikäsi ja maakunnan, jossa asut. Mikäli olet valmis osallistumaan haastatteluun, liitä kirjeen mukaan yhteystietosi. Muuten voit kirjoittaa nimettömänä. Kirjoitelmat arkistoidaan Turun yliopiston kulttuurien tutkimuksen laitoksen arkistoon.

Lähetä kirjoituksesi 10.6.2009 mennessä osoitteeseen kaanjo@utu.fi tai Kaisa Johto, Rauhankatu 19b30, 20100 Turku.

Kiitos kirjoituksestasi!

Kaisa Johto

RETKELLE KORPIVAINION METSÄÄN

Ikimetsän ystävät järjestää kesäkuun 6. päivänä yleisöretken Luonnonperintösäätiön suojelemaan Kuhmalahden Korpivainion metsään. Retkelle metsään lähdemme kimpakyydein Sahalahden keskustasta klo 12. Retkellä on tarkoitus viipyä muutama tunti joten varaa mukaan sään mukainen asustus ja omat eväät. Tervetuloa mukaan!

Ilmoittautumiset toukokuun 29. päivään mennessä sihteerille osoitteeseen info@ikimetsanystavat.fi. Jos käytössäsi on auto ja voit ottaa kimpakyytiläisiä kerro siitä retkelle ilmoittautumisen yhteydessä, niin voimme järjestellä kyydityksiä ja matkaseuraa.

Retki on ilmainen ja kaikille avoin!

www-sivut ovat uudistuneet

Ikimetsän ystävien ja Luonnonperintösäätiön www-sivut ovat saaneet uuden yhteisen ilmeen kevään aikana. Ikimetsän ystävien sivuille päivittyvät tiedot uusista tapahtumista ja säätiön sivuilla kerrotaan uusimmista metsäkaupoista. Lahjakirjapalvelu löytyy nykyään luonnonperintösäätiön sivuilta. Ikimetsän ystävien sivuilta voit selata muita myyntituotteita.

www.ikimetsanystavat.fi
www.luonnonperintosaatio.fi



Pala ikimetsää itselle tai lahjaksi!

Luonnonperintösäätiö (perustettu 1995) ostaa ja suojelee laakisääteisesti luonnonmetsiä. Tule mukaan ajankohtaiseen ja tärkeään työhömmö, lahjoituksesi kautta olet suoraan mukana suojelemassa uhanalaisia metsiä.

Lahjoitustili Op 549409-522493

Tiedustelut: 040-586 3950, toiminnanjohtaja Anneli Jussila
www.luonnonperintosaatio.fi • info@luonnonperintosaatio.fi

Keräyslupa OKH469A, myönnetty 1.9.2007



Ikimetsän ystävä ry
c/o Mikko Sorjanen
Kasperinviita 17 a 13
60150 Seinäjoki
s-posti: info@ikimetsanystavat.fi
www.ikimetsanystavat.fi
tilinumero: 553701-253906

Lisää ajankohtaistietoa sähköpostitse?
Tiedotamme ajankohtaisista asioista ja tapahtumista mielellämme sähköpostitse. Mikäli haluat jäsenkirjeitä täydentäviä tiedotteita sähköpostiisi, ilmoita sähköinen osoitteesi Mikko Sorjaselle.

Luonnonperintösäätiö
Toiminnanjohtaja
Anneli Jussila
p. 040-586 3950
s-posti: ekakumetsa@gmail.com
www.luonnonperintosaatio.fi
tilinumero: 549409-522493